

Regler og forskrifter gældende for Kalundborg Havn

Kalundborg oktober 2005

Til Kalundborg Havns kunder, brugere og samarbejdspartnere.

Kalundborg Havn har med udgivelsen af denne brochure valgt, at samle alle for havnen gældende regulativer, reglementer, og retningslinier, der gennem årene er vedtaget eller godkendt af henholdsvis Folketinget, trafikministre, havnebestyrelsen og havnemyndigheden.

At drive en havn er en mangeartet opgave med mange involverede interessenter i dagligdagen.

Derfor er det her – lige som i mange andre sammenhænge - nødvendigt, at have nedskrevne retningslinier. Den af Kystdirektoratet udsendte ”Bekendtgørelse om standardreglement for overholdelse af orden i danske erhvervshavne” er gældende for alle erhvervshavne og som det fremgår af indholdet har Kalundborg Havn en række tillægsregulativer og retningslinier.

I forbindelse med optrykningen af materialet har vi samtidig benyttet anledningen til, at gennemgå og opdatere de forskellige forskrifter.

Samtlige forskrifter og regulativer i nærværende hæfte træder i kraft 01.10.2005 og samtidig annulleres tidligere udsendte udgaver af samme regulativer.

Med venlig hilsen

Kalundborg Havn

Indholdsfortegnelse:

| | |
|---------|---|
| Side 1 | Forside |
| Side 2 | Indledning |
| Side 3 | Indholdsfortegnelse |
| Side 4 | Bekendtgørelse om standardreglement for overholdelse af orden i danske erhvervshavne. |
| Side 16 | Kalundborg Havn |
| Side 18 | Ordensreglement for Kalundborg Havn |
| Side 20 | Bestemmelser for Kalundborg Havns lystbådeanlæg |
| Side 21 | Regulativ for besejling Dokhavnen |
| Side 22 | Modtageordninger for affald fra skibe, samt skibes aflevering af affald. |
| Side 35 | Kranregulativ for Kalundborg Havn |
| Side 41 | Ordensreglement for Havnens vinteroplagsplads i Dokhavnen. |

Bekendtgørelse om standardreglement for overholdelse af orden i danske erhvervshavne
BEK nr. 1146 af 25/11/2004 (Gældende)

Bekendtgørelse om standardreglement for overholdelse af orden i danske erhvervshavne

I medfør af § 15, stk. 1 og 2, og § 18, stk. 2, i lov nr. 326 af 28. maj 1999 om havne, som ændret ved lov nr. 1221 af 27. december 2003, fastsættes efter bemyndigelse i Trafikministeriets brev af 1. oktober 2004 til Kystdirektoratet:

§ 1. Det i bilag 1 anførte »Standardreglement for overholdelse af orden i danske erhvervshavne« gælder for havne, der anvendes til erhvervsmæssig ekspedition af gods, køretøjer, personer og landinger af fisk, jf. havnelovens § 1, stk. 1, inden for det område, der er fastsat i en havns individuelle ordensreglement i medfør af havnelovens § 15, stk. 2. I det individuelle ordensreglement kan der fastsættes supplerende ordensregler.

§ 2. De ordensreglementer, der tidligere er fastsat for de enkelte havne i medfør af havnelovgivningen, forbliver i kraft. Hvis disse ordensreglementer indeholder en henvisning til det »Standardordensreglement for overholdelse af orden i danske havne«, der er bilag til Trafikministeriets bekendtgørelse nr. 355 af 12. maj 1997, erstattes dette standardreglement af det standardreglement, der er anført i bilag 1 til denne bekendtgørelse.

§ 3. Overtrædelse af § 1, stk. 4, § 3, stk. 5, § 4, stk. 1-3 og 5, §§ 5-15, §§ 19-21, § 22, stk. 2, §§ 23-24, § 26, § 27, stk. 3, og § 28, stk. 3, i bilag 1 til denne bekendtgørelse straffes med bøde.

Stk. 2. Overtrædelse af supplerende regler i en havns individuelle ordensreglement straffes med bøde i det omfang, dette fremgår af reglementet.

Stk. 3. Der kan pålægges selskaber m.v. (juridiske personer) strafansvar efter reglerne i straffelovens 5. kapitel.

§ 4. Bekendtgørelsen træder i kraft den 1. januar 2005.

Stk. 2. Samtidig ophæves Trafikministeriets bekendtgørelse nr. 355 af 12. maj 1997 om standardreglement for overholdelse af orden i danske erhvervshavne.

Kystdirektoratet, den 25. november 2004

Jesper Holt Jensen

/Flemming Thyme

Standardreglement
for
overholdelse af orden
i danske erhvervshavne

Indholdsfortegnelse

| | <i>Side</i> |
|--|-------------|
| I: Anmeldelse, indsejling og fortøjning | |
| § 1. Anmeldelse | 7 |
| § 2. Skibets stand | 7 |
| § 3. Liggeplads | 7 |
| § 4. Ankring | 8 |
| § 5. Sejlads i havnen | 8 |
| § 6. Fortøjning | 8 |
| II: Lastning og losning | |
| § 7. Farligt gods | 9 |
| § 8. Brandfaresignal | 9 |
| § 9. Øjeblikkelig afgang | 9 |
| § 10. Laste | 9 |
| § 11. Spild | 10 |
| § 12. Tankskibe | 10 |
| III: Skibes reparation, oplægning m.v. | |
| § 13. Skibes reparation og vedligeholdelse | 10 |
| § 14. Oplagte eller efterladte skibe | 10 |
| § 15. Vrag m.v. | 11 |
| § 16. Fjernelse af oplagte skibe m.v. | 11 |
| IV: Benyttelse af havnens arealer | |
| § 17. Oplægning af gods | 11 |
| § 18. Fjernelse af oplagt gods | 11 |
| § 19. Afspærring | 12 |
| § 20. Færdsel og parkering | 12 |
| § 21. Affald | 12 |
| § 22. Rengøring og oprydning | 12 |
| V: Forskellige ordensbestemmelser | |
| § 23. Forbudte aktiviteter | 13 |
| § 24. Aktiviteter, som kræver tilladelse | 13 |
| § 25. Hittegods og bjærgegods | 13 |
| § 26. Adgang til skibet | 14 |
| § 27. Havnemyndigheden | 14 |
| § 28. Skibets fører | 14 |
| VI: Straffebestemmelser | |
| § 29. Straf | 14 |

I

Anmeldelse, indsejling og fortøjning

Anmeldelse

§ 1. Før et skib ankommer til havnen, skal skibets fører, mægler eller agent anmelde dette til havnemyndigheden. Anmeldelsen skal ske

- 1) mindst 24 timer inden ankomsten, eller
- 2) senest, når skibet afgår fra den foregående havn, hvis rejsen varer mindre end 24 timer, eller
- 3) så snart ankomsthavnen er kendt, hvis denne oplysning først foreligger mindre end 24 timer inden ankomst eller ændres under rejsen.

Stk. 2. Anmeldelsen skal være ledsaget af mindst følgende:

- 1) Oplysning om skibets data, forventet ankomsttidspunkt og den forventede liggetid i havnen.
- 2) Oplysning om formål med anløbet, herunder om der er behov for liggeplads ved en sikret havnefacilitet.
- 3) Alle oplysninger, som havnen efter de til enhver tid gældende regler skal bruge til administration af en sikret havnefacilitet ¹⁾, når der ønskes liggeplads ved en sådan.
- 4) Oplysning, om der er farligt gods om bord, arten og mængden heraf, om det skal losses i havnen, eller om farligt gods skal lastes i havnen. Ved farligt gods forstås gods, der er omfattet af de til enhver tid gældende regler om søtransport af farligt gods ²⁾.
- 5) Anmeldelse af skibs- og lastaffald, der påregnes afleveret i havnen efter de til enhver tid gældende regler herom ³⁾.
- 6) Oplysning, om der i øvrigt påregnes afleveret affald, og hvordan det i givet fald agtes bortskaffet.

Stk. 3. Fristerne i stk. 1 gælder ikke for et skib i fast rutefart med liggeplads i ankomsthavnen.

Stk. 4. Når havnemyndigheden forlanger det, skal skibets fører, mægler eller agent fremvise skibets officielle papirer og give alle relevante oplysninger om skib, ladning og ejerforhold. Havnemyndigheden kan forlange, at skibets papirer og certifikater eller en del af disse deponeres hos havnemyndigheden under skibets ophold i havnen.

Stk. 5. Havnemyndigheden kan betinge anløbet af, at skibets ejer, bruger eller mægler/agent etablerer en for havnemyndigheden tilfredsstillende sikkerhed for eventuelle krav mod skibet.

Skibets stand

§ 2. Skibet skal på tidspunktet for anmeldelsen og under opholdet i havnen være sødygtigt og forsynet med alle nødvendige certifikater i overensstemmelse med skibets klasse samt gældende danske og internationale regler.

Liggeplads

§ 3. Et skib, der transporterer farligt gods og som ikke opfylder gældende danske og/eller internationale miljø- og sikkerhedsregler, arbejdsmiljøregler samt betingelser for sådan transport, kan afvises af havnemyndigheden.

Stk. 2. Havnemyndigheden kan efter samråd med det kommunale redningsberedskab afvise et skib, såfremt de nødvendige sikkerhedsforanstaltninger for håndtering af farligt gods ikke kan etableres.

Stk. 3. Havnemyndigheden tildeler i øvrigt skibene liggeplads. Havnemyndigheden kan bestemme, at dele af havnen er forbeholdt nærmere angivne typer af skibe. Havnemyndigheden bestemmer til enhver tid, i hvilken rækkefølge skibene får tildelt liggeplads. Som hovedregel sker dette i den rækkefølge, hvori skibene ankommer. Undtaget herfra er skibe i rutefart med fast anløbsplads, ligesom havnemyndigheden kan tillade et skib forret til en liggeplads, der ligger umiddelbart ved lagerfaciliteter, som skibet skal laste fra eller losse til, eller til en liggeplads ved en sikret havnefacilitet, jf. § 1, stk. 2, nr. 3.

Stk. 4. Havnemyndigheden kan nægte et skib liggeplads ved en sikret havnefacilitet efter de til enhver tid gældende regler herom, jf. § 1, stk. 2, nr. 3.

Stk. 5. Et skib skal fortøjjes på den plads, havnemyndigheden anviser, og der må ikke forhales herfra uden havnemyndighedens tilladelse. Havnemyndigheden har ret til at kræve et skib forhalet til anden plads og har ret til at lade et skib forhale for skibets regning og risiko, hvis et påbud herom ikke efterkommes.

Ankring

§ 4. Der må ikke ankres inden for havnens søområde og i sejløbene til havnen uden bydende nødvendighed, medmindre havnemyndigheden har givet særlig tilladelse dertil.

Stk. 2. Et skib, som ligger til ankers inden for havnens søområde, er forpligtet til at holde et efter skibets størrelse passende mandskab ombord og opretholde behørig radiovagt.

Stk. 3. Havnemyndigheden kan forlange, at ethvert skib, som ankrer inden for havnens søområde, flyttes, hvis havnemyndigheden skønner, at skibet hindrer fri og sikker passage.

Stk. 4. Såfremt ankringen ikke er ophørt til den af havnemyndigheden fastsatte tidsfrist, kan havnemyndigheden lade skibet flytte for skibets regning og risiko.

Stk. 5. Intet skib må uden særlig tilladelse fra havnemyndigheden ligge med varp ude eller spærre farvandet eller havnebassinet med fortøjninger.

Sejlads i havnen

§ 5. Uvedkommende sejlads er forbudt i nærheden af en sikret havnefacilitet, jf. § 1, stk. 2, nr. 3, når havnemyndigheden ved skiltning, afmærkning eller på anden tydelig måde har tilkendegivet, at uvedkommende sejlads er forbudt inden for et nærmere afgrænset område.

Stk. 2. Sejlads inden for havnens område skal foregå med hastigheder, der ikke overstiger opslåede fartgrænser eller i mangel af sådanne med så lav hastighed, at der ikke voldes ulempe for andre. Der skal manøvreres således, at der ikke er risiko for beskadigelse af havneanlæg, skibe eller deres fortøjninger.

Stk. 3. For sejlads inden for havnens område gælder i øvrigt de af Søfartsstyrelsen til enhver tid udfærdigede regler for sejlads m.m. i visse danske farvande ⁴⁾.

Fortøjning

§ 6. Et skib må kun fortøje i dertil indrettede pullerter, kroge eller ringe. Mod kaj skal skibene være forsynet med tilstrækkelig affendring, så kajindretning, friholderværk eller andre skibe ikke beskadiges. I øvrigt skal havnemyndighedens eventuelle anvisninger vedrørende fortøjning følges. Skibet skal sørge for, at der sættes sikker og belyst landgang, som ikke må være til hinder for fri passage, herunder for havnens kraner.

Stk. 2. Når flere skibe ligger uden på hinanden, skal skibene inden for det yderste skib sørge for fri, sikker og belyst passage over dækket samt fra skib til skib.

Stk. 3. Et skib skal om fornødent have alle udløbsåbninger i skibssiden forsynet med forsvarlige dischargekasser, således at udløbende vand hindres i at strømme ud over andre skibe eller kajen.

Stk. 4. Et skib, der formodes at have rotter eller andre skadedyr om bord, skal på fortøjningerne anbringe metalskærme, således at sådanne skadedyr hindres i at komme i land.

II

Lastning og losning

Farligt gods

§ 7. Havnemyndigheden kan pålægge et skib, der laster eller lossere farligt gods, straks at forlade havnen, hvis det ikke opfylder gældende danske og/eller internationale miljø- og sikkerhedsregler, arbejdsmiljøregler samt betingelser for sådan transport, herunder hvis allerede påbegyndt lastning eller losning påbydes indstillet.

Stk. 2. Havnemyndigheden kan efter samråd med det kommunale redningsberedskab pålægge et skib at sørge for nødvendige sikkerhedsforanstaltninger om bord eller i land og at afholde udgifterne dertil.

Brandfaresignal

§ 8. Et skib, der laster eller lossere eller transporterer farligt gods, skal inden for havneområdet føre brandfaresignal, så længe det har sådan last om bord.

Stk. 2. Brandfaresignalet, der skal føres på det sted på skibet, hvorfra det bedst kan ses, er om dagen det internationale signalflag B og om natten en lanterne, der viser rødt lys hele horisonten rundt.

Øjeblikkelig afgang

§ 9. Havnemyndigheden kan bortvise et skib fra en liggeplads ved en sikret havnefacilitet efter de til enhver tid gældende regler herom, jf. § 1, stk. 2, nr. 3.

Stk. 2. Et skib, der fører brandfaresignal, skal til enhver tid være klar til at kaste los og afgå øjeblikkelig ved egen kraft.

Stk. 3. På et tankskib skal fortøjninger til land være etableret i henhold til internationale retningslinier ⁵⁾. Slæbetrosser skal være af ikke brandbart materiale, fastgjort om bord og affiret til vandoverfladen for og agter. Der skal til enhver tid være det fornødne mandskab om bord til skibets afsejling.

Laste-/lossebestemmelser

§ 10. Dersom laste- eller lossearbejdet i et skib ikke foregår i et efter havnemyndighedens skøn normalt tempo, og arbejdet derfor ikke vil kunne afsluttes inden for det normalt anvendte tidsrum for pågældende vareart, kan havnemyndigheden efter forudgående meddelelse herom forlange, at skibet for dettes regning forhales eller forlader havnen midlertidigt, hvis et andet skib afventer laste- eller losseplads.

Stk. 2. Selv om arbejdet er begyndt i rette tid og fortsat uden afbrydelse, skal skibet dog hales bort til en anden liggeplads, når havnemyndigheden finder det nødvendigt. Skibet har da fortrinsret til at forlange en liggeplads anvist, hvor dets lastning eller losning kan fortsætte.

Spild

§ 11. Skibet skal træffe de nødvendige foranstaltninger for at sikre, at ladning ikke udledes eller spildes. Såfremt der sker sådan udledning eller spild, skal skibet straks stoppe udledningen eller spildet og selv sørge for effektiv oprensning. Havnen skal straks underrettes om udledningen eller spildet, og havnens instrukser skal følges. Dette gælder også bunkring.

Stk. 2. Ved akutte uheld med farlige stoffer skal der foretages anmeldelse til alarmeringscentralen på 1-1-2.

Tankskibe

§ 12. Lastning og losning af farligt gods skal så vidt muligt indledes umiddelbart efter ankomst, og pumpning deraf skal foregå hurtigst muligt, indtil lastning eller losning er færdig.

Stk. 2. Et tankskib, der er færdiglastet med farligt gods, skal straks forlade havnen, medmindre det har udtrykkelig tilladelse fra havnemyndigheden til at blive i havnen. Et færdiglosset tankskib, der ikke er gasfrit eller sikret med inaktiv gas, skal ligeledes forlade havnen straks.

III

Skibets reparation, oplægning m.v.

Skibes reparation og vedligeholdelse

§ 13. Mens et skib henligger i havnen uden for et værftsområde, må reparation eller vedligeholdelse af skrog, maskineri, installationer og lignende, der ikke er forbudt ifølge gældende miljølovgivning ⁹⁾, ikke påbegyndes uden havnemyndighedens tilladelse.

Stk. 2. Reparations- eller vedligeholdelsesarbejde på et skib og materiel, som henligger i havnen, skal foregå i henhold til gældende miljø- og arbejdsmiljøbestemmelser.

Stk. 3. Under udførelse af et skibs reparation og vedligeholdelse skal arbejdet i øvrigt foregå på en sådan måde, at tredjemand og omgivelserne — efter havnemyndighedens skøn — ikke generes, og at havnens område ikke forurenes.

Oplagte eller efterladte skibe

§ 14. Oplægning af et skib i havnen kan kun ske i henhold til havnemyndighedens forudgående tilladelse. En sådan tilladelse vil i givet fald indeholde de fornødne praktiske anvisninger, betingelser om økonomisk sikkerhed, overholdelse af givne tidsfrister, tilsynspligt m.v.

Stk. 2. Et skib, der ikke er i fart, herunder et udrangeret skib, en båd, en pram, en borerig og andet materiel samt gods må ikke efterlades eller henligge i havneområdet eller i sejløbet uden havnemyndighedens udtrykkelige tilladelse.

Stk. 3. Et oplagt eller efterladt skib må ikke anvendes til pakhus, tanklager, beboelse, restaurant eller lignende uden havnemyndighedens tilladelse.

Stk. 4. Et oplagt eller efterladt skib eller materiel henligger i enhver henseende for ejers regning og risiko og kan forlanges fjernet i overensstemmelse med § 16.

Vrag m.v.

§ 15. Vrag, et skib med brand om bord, synkefærdigt eller svært beskadiget skib og lignende må ikke indbringes til havnen uden havnemyndighedens særlige tilladelse hertil. En sådan tilladelse vil i givet fald indeholde de nærmere betingelser herfor, blandt andet at havnemyndigheden til enhver tid kan kræve sikkerhedsstillelse og endvidere anmode ejeren om straks at iværksætte de tiltag, som havnemyndigheden skønner, måtte være nødvendige eller påkrævede for at undgå fare eller risici for fare. Sådant vrag m.v. henligger i enhver henseende for ejerens regning og risiko.

Stk. 2. Bestemmelserne i stk. 1 gælder ikke for en havn, der er udpeget som nødområde ⁷⁾, hvis det vil være i strid med forpligtelsen som nødområde at anvende bestemmelserne.

Fjernelse af oplagte skibe m.v.

§ 16. Et oplagt, efterladt, sunket eller strandet skib eller vrag (samt dets udstyr eller tilbehør) eller øvrigt efterladt gods eller materiel kan havnemyndigheden forlange flyttet inden rimelig tid. Efterkommes havnemyndighedens pålæg ikke, og kan havnemyndigheden ikke uden væsentlige omkostninger eller ulempe blive ved med at sørge for genstanden, kan havnemyndigheden efter endnu en meddelt frist foranledige genstanden flyttet til en anden godkendt placering og solgt for ejerens regning. Forinden salg finder sted, skal havnen så vidt muligt give ejeren besked.

Stk. 2. Provenuet fra et salg kan anvendes til hel eller delvis dækning af havnemyndighedens omkostninger.

Stk. 3. Såfremt en uafhængig vurderingsmand har erklæret, at det pågældende er værdiløst, eller at dets værdi ikke overstiger de skønnede salgsmkostninger, kan havnemyndigheden skaffe genstanden bort på en måde, der ikke er i strid med anden lovgivning, efter at have givet skriftlig meddelelse herom til ejeren. Såfremt ejeren eller dennes opholdssted er ukendt for havnemyndigheden, kan meddelelse herom i stedet gives ved opslag på fartøjet eller godset samt ved annoncering i et lokalt dagblad eller i Statstidende.

Stk. 4. Uanset sådant salg eller bortskaffelse hæfter ejeren fortsat for fuld betaling af havnemyndighedens omkostninger.

IV

Benyttelse af havnens arealer

Oplægning af gods

§ 17. Gods, som skal lastes eller er losset, må ikke henligge på kajer, kajgader og forbindelsesveje eller på de til oplag bestemte pladser uden havnemyndighedens tilladelse.

Stk. 2. Havnemyndigheden er berettiget til at give de pålæg og tage de forholdsregler, som det pågældende gods efter havnemyndighedens skøn nødvendiggør, herunder eventuel anvisning af oplagsplads.

Fjernelse af oplagt gods

§ 18. Hvis havnemyndigheden forlanger det, skal oplagt gods fjernes eller flyttes til et anvist sted inden for en af havnemyndigheden fastsat rimelig tidsfrist.

Stk. 2. Hvis et sådant påbud ikke efterkommes, eller hvis gods henlægges uden havnemyndighedens tilladelse, jf. § 17, stk. 1, har denne ret til at lade godset fjerne i overensstemmelse med § 16.

Afspærring

§ 19. Ejeren af rampeanlæg, herunder passagerlandgange, for Ro-Ro-, passager- og lastskibe, herunder færger, skal til afspærring af anlæggene og faste passagerlandgange i hele disses bredde etablere bomanlæg eller anden sikker afspærring.

Stk. 2. Bomanlægget skal være etableret i overensstemmelse med arbejdsmiljølovens regler om indretning af tekniske hjælpemidler ⁸⁾. Brugeren/ejeren skal etablere en procedure for betjening af afspærringsordningen for rampeanlægget. For et skib i regelmæssig fart er skibets ejer eller repræsentant ansvarlig for, at de etablerede procedurer følges, så afspærringen er korrekt anbragt og sikret ved skibets afsejling.

Stk. 3. Skiltning i en færgenhavn eller et færgenhavnsafsnit foretages i samarbejde med politiet efter de til enhver tid gældende regler herom ⁹⁾. Fornøden afskærmning påhviler ejeren af anlægget/havne-myndigheden.

Stk. 4. Afspærring af bestemte områder må kun finde sted efter aftale med havnemyndigheden, hvis ikke andet følger af reglerne om sikrede havnefaciliteter, jf. § 1, stk. 2, nr. 3.

Færdsel og parkering

§ 20. Havnemyndigheden kan give anvisninger vedrørende færdsel på havneområdet, herunder forbyde uvedkommende færdsel i visse områder.

Stk. 2. Parkering på havneområdet må kun ske i overensstemmelse med færdselslovens regler på dertil bestemte pladser og eventuelt efter havnemyndighedens anvisning.

Stk. 3. Havnemyndigheden kan anvise parkeringspladser i tilknytning til særlige laste- eller losseoperationer.

Stk. 4. Kørsel med jernbanevogne og henstillen af disse på havneområdet skal foregå på grundlag af særlig aftale med havnemyndigheden.

Affald

§ 21. Medmindre andet er aftalt med havnemyndigheden, må affald ikke aflæsses eller hensættes på havneområdet. Opstillede affaldscontainere må ikke benyttes til miljøbelastende og farlige produkter, stoffer og materialer. Containere er kun beregnet til almindeligt driftsaffald fra skibe, jf. stk. 2, og må ikke benyttes af andre.

Stk. 2. For aflevering af almindeligt driftsaffald fra skibe gælder reglerne i havnens affaldsplan, jf. § 1, stk. 2, nr. 5. Ved aflevering af andet affald fra skibe skal havnemyndighedens og miljømyndighedernes anvisninger følges.

Rengøring og oprydning

§ 22. Skibet, ladningsejeren eller disses fuldmægtige skal efter endt lastning eller losning rengøre benyttede havnearealer og fjerne alt affald derfra. Unnlades dette, kan havnemyndigheden lade sådant arbejde udføre for pågældendes regning.

Stk. 2. Containere, paller, trailere, stevedoreredskaber, transportredskaber, fiskeredskaber og fiskekasser m.v. må efter endt arbejde ikke efterlades på kajer, kajgader, broer og forbindelsesveje, medmindre der er truffet aftale med havnemyndigheden herom.

Stk. 3. Alt efterladt materiel m.v. henstår for ejerens regning og risiko.

V

Forskellige ordensbestemmelser

Forbudte aktiviteter

§ 23. Følgende aktiviteter er forbudte på havneområdet:

- 1) Overbordkastning af affald af enhver art, herunder ladningsrester.
- 2) Afbrænding, udskylning, udpumpning eller deponering af enhver form for fast eller flydende affald, herunder olie, kemikalier, toiletaffald, flydende affald fra skibets rendestene og lignende samt rester eller vand indeholdende sådanne stoffer.
Ved et eventuelt uheld skal havnemyndigheden straks underrettes, og de pågældende stoffer skal omgåendes fjernes, jf. i øvrigt § 11 om anmeldelse til alarmeringscentralen på 1-1-2.
- 3) Jagt og anden skydning.
- 4) Aktiviteter, der medfører unødige røg-, støv-, lugt- eller støjgener, herunder unødigt brug af sirene og fløjte.

Aktiviteter, som kræver tilladelse

§ 24. Følgende aktiviteter må kun finde sted med havnemyndighedens forudgående tilladelse:

- 1) Røring af maskinen, herunder brug af sidethruster. En tilladelse hertil vil i givet fald forudsætte, at dette ikke sker med en sådan kraft, at dybdeforholdene ændres, eller at havneanlæg, andre skibe, pramme, lægtere og lignende beskadiges eller at passerende skibe udsættes for at miste styringen på grund af skruevandet.
Under hele røringen skal der være vagt om bord, således at røringen kan standses, hvis havnemyndigheden kræver det. Vagten skal lytte på havnens VHF kanal.
Før maskinen røres, skal agterskibet hales ud fra kajen, hvis havnemyndigheden forlanger det.
- 2) Usædvanligt eller kraftigt lys om bord eller oplysning af skibet. Brug af kraftigt lys, f.eks. fra projektører, skal være hensigtsmæssig og må ikke være til gene for skibstrafik, landtrafik og lignende.
- 3) Åben ild om bord i skibe uden for værftsområder. Havnemyndigheden kan forlange brandvagt i forbindelse hermed.
- 4) Afbrænding af fyrværkeri. Afbrænding af festfyrværkeri kræver tillige politiets tilladelse.
- 5) Fiskeri.
- 6) Opfiskning eller deponering af materialer.
- 7) Vandskiløb, kapsejlad, benyttelse af sejlbrætter, sejlads med vandscootere og lignende.
- 8) Badning fra skibe eller bolværker.
- 9) Anbringelse af husbåde.

Hittegods og bjærgegods

§ 25. Alt, hvad der findes, optages eller bjærges inden for havneområdet, skal straks anmeldes til havnemyndigheden og afleveres til politiet efter de herom til enhver tid gældende regler ¹⁰⁾.

Adgang til skibet

§ 26. Havnemyndigheden og de myndigheder, som denne måtte udpege hertil, har på ethvert tidspunkt adgang til skibet for så vidt angår forhold, som vedrører overholdelsen af dette reglement. Skibets fører skal yde nødvendig assistance i forbindelse med inspektion og gennemgang af skibet.

Stk. 2. Såfremt adgang til skibet ikke er muligt som følge af regler om sikring af skibe ¹⁾ afgør havnemyndigheden, hvordan overholdelsen af dette reglement kan godtgøres. Hvis adgang i øvrigt nægtes, eller hvis der ikke ydes nødvendig assistance efter stk. 1, kan havnemyndigheden forlange, at skibet straks forlader havneområdet.

Havnemyndigheden

§ 27. Havnemyndighedens personale varetager tilsynet med overholdelse af orden på havneområdet.

Stk. 2. Personalet er almindeligvis uniformeret, men skal i øvrigt legitimere sig, hvis det forlanges.

Stk. 3. Enhver, som befinder sig på havneområdet, har pligt til at efterkomme havnemyndighedens anvisninger og påbud.

Stk. 4. Politiet, ToldSkat, det kommunale redningsberedskab og andre myndigheder udfører opgaver inden for havneområdet efter lovgivningens almindelige regler.

Skibets fører

§ 28. Hvis en skibsfører eller andre ikke overholder bestemmelserne i dette reglement eller havnemyndighedens påbud, kan havnemyndigheden træffe de fornødne foranstaltninger.

Stk. 2. Er skibsføreren ikke om bord, kan ordre om skibets forhaling, fortøjning eller lignende meddeles den øverste tilstedeværende styrmand, eller, hvis ingen styrmand er til stede, et andet besætningsmedlem.

Stk. 3. Hvis et skib forlades af hele besætningen, skal skibsføreren opgive navn, adresse og telefonnummer på en søfartskyndig person med bopæl i nærhed af havnen. En sådan person skal føre tilsyn med skibet, og havnemyndigheden kan give denne påbud med samme virkning som påbud givet til skibsføreren selv.

VI

Straffebestemmelser

§ 29. Overtrædelse af visse regler i dette reglement kan straffes med bøde som anført i § 3 i bekendtgørelsen om standardreglement for overholdelse af orden i danske erhvervshavne.

¹⁾ For tiden Trafikministeriets bekendtgørelse nr. 144 af 8. marts 2004 om sikring af havnefaciliteter og Europa-Parlamentets og Rådets forordning (EF) nr. 725/2004 af 31. marts 2004 om bedre sikring af skibe og havnefaciliteter.

²⁾ For tiden Miljøministeriets bekendtgørelse nr. 258 af 1. marts 1999 om indberetning af oplysninger om farligt eller forurenende gods om bord på skibe og Søfartsstyrelsens bekendtgørelse nr. 710 af 27. juli 1994 om afsenders pligter i forbindelse med søtransport af farligt gods.

³⁾ For tiden Miljøministeriets bekendtgørelse nr. 1003 af 10. december 2002 om modtagefaciliteter for affald fra skibe, om skibes aflevering af affald og havnes affaldsplaner.

⁴⁾ For tiden Søfartsstyrelsens bekendtgørelse nr. 779 af 18. august 2000 om regler for sejlads m.m. i visse danske farvande.

⁵⁾ For tiden International Safety Guide for Oil Tankers & Terminals (ISGOTT), der er udgivet af ICS (International Chamber of Shipping), OCIMF (Oil Companies International Marine Forum) og IAPH (International Association of Ports and Harbors)

⁶⁾ Det følger for tiden af Miljø- og Energiministeriets bekendtgørelse nr. 311 af 14. maj 1991, at udvendig overfladebehandling af skibe beliggende på vandet uden for værftsområder er forbudt.

⁷⁾ Nødområder udpeges af Miljøstyrelsen. Reglerne herom fremgår af art. 20 i Europa-Parlamentets og Rådets direktiv 2002/59/EF, men er for tiden ikke endeligt implementeret i dansk ret.

⁸⁾ For tiden kapitel 7 i lov om arbejdsmiljø, jf. lovbekendtgørelse nr. 784 af 11. oktober 1999 med senere ændringer.

⁹⁾ For tiden færdselslovens § 97 sammenholdt med § 95.

¹⁰⁾ For tiden Justitsministeriets lovbekendtgørelse nr. 591 af 1. september 1986 om hittegods med senere ændring.

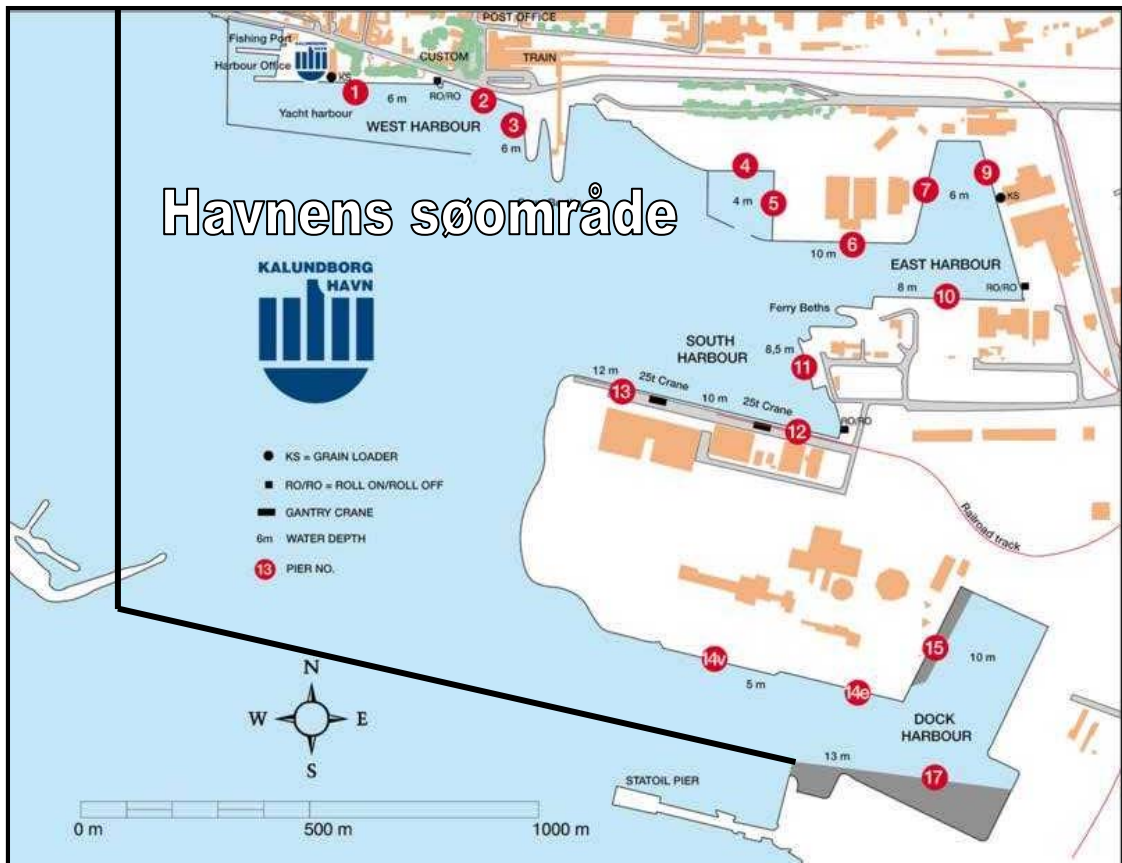
¹¹⁾ For tiden artikel 3 i Europa-Parlamentets og Rådets forordning (EF) nr. 725/2004 af 31. marts 2004 om bedre sikring af skibe og havnefaciliteter.

Kalundborg Havn

Havneområde

Det til Havnen hørende søområde er begrænset af:

- Mod vest en Nord/Sydgående linie mellem pos.: $55^{\circ}40'73\text{N } 011^{\circ}04'80\text{E}$ og $55^{\circ}40'165\text{N } 011^{\circ}04'80\text{E}$.
- Mod nord og øst af Havnens bolværker og kystlinien.
- Mod syd af havnens bolværk og fra kaj 17's nordvestlige hjørne parallelt med Statoils hovedpier i en afstand af 130 meter til pos. $55^{\circ}40'165\text{N } 011^{\circ}04'80\text{E}$.



Havnen består af:

Vesthavnen m/Fiskeri- og Lystbådebro
Færgehavnen
Skudehavnen
Østhavnen
Oliebroen m/færgelejer
Sydhavnen
Dokhavnen

Særlige bestemmelser:

Regler for sejlads:

For sejladsen inden for Havnens område gælder de i ”Regler for sejlads i visse danske farvande” anførte bestemmelser med følgende undtagelser.

”Det udgående skib skal vente på det indgående”

og

Kalundborg Havns regulativ af 01.10.2005 for besejling af Dokhavnen.

Ordensreglement gældende for Kalundborg Havn.

Dette reglement, der er udfærdiget i medfør af § 15 og § 18, stk.2, i lov nr. 326 af 28. maj 1999 om havne, som ændret ved lov nr. 1221 af 27. december 2003 om ændring af lov om havne m.v. , er i henhold til § 5, nr. 4, i bekendtgørelse nr. 1051 af 16. december 1999 godkendt af Kystdirektoratet ved brev af 9. februar 2006 til ikrafttræden straks.

For overholdelse af orden gælder det af Trafikministeriet udstedte ”Standardreglement for overholdelse af orden i danske erhvervshavne” med følgende tilføjelser:

ad Standardreglementets § 1

Kalundborg Havns standardskema for skibsanmeldelse skal benyttes, til anmeldelse af skibe til Kalundborg havn.

ad Standardreglementets § 1

Kalundborg Havn kan til enhver tid afvise at tage imod et skib, med mindre der er tale om force majeure.

ad Standardreglementets § 1

Alle indregistrerede fiskefartøjer samt andre erhvervs- og fritidsfartøjer, der henligger ved kaj i Havnen, erlægges havneafgift*, jf. gældende ”Priser og Forretningsbetingelser” for Kalundborg Havn.

*Betalt afgift, jf. stk. 1, kan refunderes til registrerede fiskefartøjer og momsregistrerede bierhvervsfiskere, såfremt ejeren kan dokumentere, at et tilsvarende beløb er indbetalt i bropenge for det pågældende regnskabsår.

ad Standardreglementets § 3

Oplægning af både af enhver art på de til søområdet grænsende arealer tilhørende Kalundborg Havn må, udenfor den anviste ophaler- og vinteroplagsplads, kun foregå med Kalundborg Havns skriftlige samtykke.

ad Standardreglementets § 3

Fiskerihavnen og Fiskerimolen er fortrinsvis forbeholdt erhvervsfiskerne**.

**Det sydlige bassin forbeholdes kuttere, mens joller og mindre fartøjer henvises til at benytte det nordlige bassin.

ad Standardreglementets § 3 og § 10

Evt. forsinkelse eller omkostninger ved forhaling er Kalundborg Havn uvedkommende

ad standardreglementets § 5

Ved sejlads i Kalundborg Havn må der max. sejles 5 knob, eller benyttes lavest mulig styrefart såfremt denne ligger over 5 knob.

ad standardreglementets § 5

For sejlads inden for Havnens område gælder de i ”Regler for sejlads i visse danske farvande” anførte bestemmelser med følgende undtagelser.

”Det udgående skib skal vente på det indgående”

og

Kalundborg Havns regulativ af 01.10.2005 for besejling af Dokhavnen.

ad standardreglementets § 10

For anvendelse af Kalundborg Havns kraner og maskiner henvises til Kalundborg Havns kranregulativ

ad standardreglementets § 19

For skibe i regelmæssig fart (rutefart) er skibet ansvarlig for at etablerede procedurer følges. Undlades dette foretages sikring for skibets regning og risiko.

ad Standardreglementets § 22

Det er forbudt, såvel på havnepladsen som på molen at henlægge eller hensætte tovværk, hyttefade, fiskekasser, oliedunke, fiskeredskaber o.lign. uden for de af Kalundborg Havn anviste pladser.

Ved rengøring samt flåning af fisk på molerne, havnepladsen eller slæbestedet er det pågældendes pligt, at foranledige oprydning og rengøring af arealerne umiddelbart efter aktiviteten er overstået.

Det er forbudt at smide alle former for (fiske)affald i havnen.

ad standardreglementets § 24

Der må ikke inden for havneområdet nedrammes pæle eller anbringes broer eller lignende uden Havnens skriftlige tilladelse.

ad standardreglementets § 27

Personale ansat ved Kalundborg Havn er ikke uniformeret, men medbringer legitimation udstedt af havnen.

Endvidere er følgende reglementer/bestemmelser gældende:

Bestemmelser for Kalundborg Havns lystbådeanlæg
Ordensreglement for Kalundborg Havns bedding i Østhavnen.
Ordensreglement for Havnens vinteroplagsplads i Dokhavnen.

Nærværende træder i kraft 01.10.2005

Sten Drejø Hansen
Havnebestyrelsesformand

/

Bent Rasmussen
Havnechef

For Havnens lystbådeanlæg gælder følgende bestemmelser.

ad Standardreglementets § 1

Lystbåde, der anløber Havnen, og som ikke har betalt for liggeplads ved Havnens bolværker eller broanlæg, betaler afgift som gæstesejlere, med mindre formålet med anløbet er landing af fisk eller skyldes force majeure.

ad Standardreglementets § 1

Liggepladsafgiften fastsættes af Kalundborg Havn og indbetales til Kalundborg Havn.

Afgiften skal være indbetalt inden den 1. marts.

Er afgiften ikke betalt inden denne dato, kan bådpladsen inddrages.

ad Standardreglementets § 3

Fordeling af pladserne foretages af Kalundborg Havn. Der anvendes anciennitetsventeliste for faste pælepladser.

Bådpladstildelingen bortfalder, såfremt den pågældende båd skifter ejer. Hvis bådpladsbrugeren skifter båd, skal anmeldelse herom ske til Kalundborg Havn som tager stilling til, om pladstildelingen kan opretholdes.

ad Standardreglementets § 16

Både, der efter Havnens skøn ikke bruges, kan forlanges fjernet, og bådpladsen inddraget. Både på inddragne pladser skal fjernes uophørligt og kan fjernes ved Havnens foranstaltning på vedkommende ejers regning og risiko.

Nærværende træder i kraft 01.10.2005

Sten Drejø Hansen
Havnebestyrelsesformand

/

Bent Rasmussen
Havnechef

REGULATIV

for

Besejling af Dokhavnen

Skibe som ikke skal til Statoils Pier E må kun besejle Dokhavnen efter aftale med Kalundborg Havn.

For besejling af Dokhavnen, kaj nr.15, når der ligger olietanker ved kaj nr.17 (Statoil pier "E") gælder følgende:

- 1) Farten skal i god tid reduceres til absolut minimal manøvre fart.
 - 2) Den maximale indsejlingsbredde er reduceret med tankskibets bredde.^{a)}
 - 3) Såfremt ankommende skibs størrelse eller andre forhold, gør sikker passage tvivlsom (uvis), skal ankommende skib afvente afgang ^{b)} af olietanker fra kaj 17.
 - 4) Ved samtidig eller næsten samtidig anløb af skibe til kaj 17 & 15, afgør Kalundborg Havn hvilket skib, der har fortrinsret.
 - 5) Såfremt der opstår forsinkelser eller tidsstab, pga. skib ved kaj 17, eller andre forhold, er det Kalundborg Havn / Statoil A/S uvedkommende.
 - 6) Ovenstående gælder også ved afgang fra kaj 15.
- a) Skema for fri indsejlingsbredde

| vanddybde | fri bredde til kaj 17 | fri bredde med tanker v. kaj 17 |
|-----------|-----------------------|---------------------------------|
| 7,0 | 97,0 | 47,0 |
| 9,0 | 92,0 | 42,0 |
| 10,0 | 88,0 | 38,0 |

(alle mål i meter)

- b) Liggetiden forventes ikke at overstige 18 timer.

Kalundborg Havn d. 01.10.2005
Godkendt 01.10.2005

Bent Rasmussen
Havnechef

Arne Rydahl
Havneassistent

Kalundborg Havn

Plan for modtagelse og håndtering af affald 2005 - 2008

Havnens adresse:

Kalundborg Havn
Baltic Plads
Postboks 54
4400 Kalundborg

Tlf.: 59 53 40 00

Fax.: 59 53 40 03

E-mail: info@portofkalundborg.dk

Ansvarlig for udarbejdelsen:

Kalundborg Havn

Ansvarlig for gennemførelsen:

Kalundborg Havn

Relevant lovgivning:

Lov om beskyttelse af havmiljøet
(Lov nr. 925 af 28. september 2005).

Bekendtgørelse om modtageordninger for affald fra skibe, samt om skibes aflevering af affald
(Bekendtgørelse nr. 1003 af 10. december 2002).

Bekendtgørelse om havnens planer for modtagelse og håndtering af affald fra skibe
(Bekendtgørelse nr. 1003 af 10. december 2002).

Kort beskrivelse af Kalundborg Havn

Kalundborg Havn er en af de større danske havne målt på skibsanløb og godsomsætning.

Havnen ejer ca. 0,8 mio. m² havneareal og har ca. 5 km kajanlæg med vanddybder på op til 15,0 m. Havnens samlede søområde til bassiner og sejlrende udgør ca. 1,5 mio. m².

Havnen rummer 4 hovedafsnit: Vesthavn, Østhavn, Sydhavn og Dokhavn.

Havneafsnittene rummer bl.a. bulkterminalafsnit, færgeterminaler samt mindre fiskeri- og lystbådehavneafsnit.

På Havnens arealer er der ca. 45 aktive lejemål på ca. 360.000 m². Den resterende arealdel er anvendt til veje, baneinfrastruktur, kajgader og arbejdsområder, ligesom der stadig er arealer ledige for udlejning til havnebrugende virksomheder.

Planens gyldighedsområde

Denne affaldsplan gælder for affald fra alle fartøjer, der anløber Kalundborg Havn.

Indhold

| | |
|--|----|
| 1. Generelle regler for modtageordningerne | |
| 2. Formål med og beskrivelse af Havnens modtageordninger | |
| 3. Typer og mængder af driftsaffald, og eventuelle lastrester, der modtages..... | |
| 4. Oplysninger om modtagefaciliteternes placering..... | |
| 5. Beskrivelse af afgiftsordningen..... | |
| 6. Varslingskrivelse | |
| 7. Vurderinger af behovet for ændringer i Havnens modtagefaciliteter og kapacitet..... | |
| 8. Konsultation med Havnens brugere | |
| 9. Indberetning ved utilstrækkelig kapacitet | |
| 10. Ikrafttræden..... | |
| | |
| Bilag 1. Oversigtskort over havnens område | 28 |
| Bilag 2. Definition af affaldstyper, indsamling og bortskaffelse | 29 |
| Bilag 3. Liste over havnens affaldstransportører og affaldsmottagere | 32 |
| Bilag 4. Varslingskrivelse – Anmeldelsesformular | 33 |
| Bilag 5. Klageformular til indberetning ved utilstrækkelig kapacitet | 34 |

1. Generelle regler for modtageordningerne

Kalundborg Havn har etableret modtageordninger for affald fra skibe i henhold til gældende lovgivning.

Skibe, der anløber Kalundborg Havn, er pligtige til at aflevere affald før Havnen forlades, jf. Miljø- og Energiministeriets bekendtgørelse nr.1003 af 10. december 2002.

Følgende generelle regler skal opfyldes:

Tidsrum

Aflevering skal finde sted indenfor Havnens normale arbejdstid.

Den normale arbejdstid er mandag til torsdag fra kl. 07.00 til kl. 15.30, og fredag fra kl. 07.00 til kl. 15.00.

Skibe, der udelukkende anløber Kalundborg Havn udenfor normal arbejdstid, kan aflevere affald, hvis skibet kan dokumentere, at aflevering inden for normal arbejdstid ikke er mulig i foregående - eller efterfølgende - havn. Der vil da være fastsat særlige betingelser - se bilag 2 for de enkelte affaldstyper.

Varsling

Skibe, der planlægger at anløbe Kalundborg Havn, skal mindst 24 timer inden anløb indsende en varslingskrivelse for aflevering af affald – se nærmere herom i afsnit 6.

Mængder

Der kan kun afgiftsfrit afleveres driftsaffald, der svarer til skibets art, størrelse og i forhold til seneste anløbshavn. For større mængder driftsaffald samt lastaffald opkræves særskilt betaling i henhold til takstblad. Hvis der ønskes afleveret affaldsmængder i en størrelsesorden, som Havnen ikke har kapacitet til at modtage, kan Havnen meddele dispensation jf. bekendtgørelsens regler.

Art

Modtageordningen og afleveringspligten for de enkelte affaldstyper er angivet i bilag 2. Olieaffald / olieblandinger af enhver art, som indeholder petrokemikalier, fareklasse I & II produkter modtages ikke. Virksomheder, som afskiber eller modtager flydende stoffer i bulk, samt virksomheder, der reparerer skibe, må selv modtage ballast- og tankskyllevæske samt foranledige og bekoste aflevering heraf til et af myndighederne godkendt modtage- og behandlingsanlæg.

Ejendomsretten

Ejendomsretten til driftsaffaldet overgår til Kalundborg Havn, når affaldet er accepteret modtaget på godkendt modtageanlæg. Herefter håndteres affaldet jf. Kalundborg Kommunes regulativ for erhvervsaffald.

Ansvar

Skibets reder indestår for rigtigheden af samtlige af skibsførerens oplysninger om affaldet, dets art, sammensætning, mængder, tidspunkt for afhentning og for skader, der skyldes fejl eller mangler herunder ved betjening.

Skibets reder er ansvarlig for enhver skade, der er sket som følge af skibsførerens urigtige, vildledende eller mangelfulde oplysninger. Dette gælder også skader som bliver påført tredjemand som følge af skibsførerens urigtige, vildledende eller mangelfulde oplysninger.

Ifølge gældende bekendtgørelse kan skibe, der eksempelvis undlader at aflevere affald ifølge bekendtgørelsens bestemmelser eller som ikke følger varslingsreglerne, straffes med bøde, eller hvis der er handlet uagtsomt endog med hæfte eller fængsel i indtil 2 år. Forsinkelser, forhalinger eller tidstab på grund af aflevering af affald, er Kalundborg Havn uvedkommende.

Yderligere oplysninger

Yderligere oplysninger fås ved henvendelse til Kalundborg Havn:

Tlf.: +(45) 59 53 40 00, Fax.: +(45) 59 53 40 03, E-mail: info@portofkalundborg.dk

Modtagelse af affald administreres i Kalundborg Havn af driftsafdelingen.

2. Formål med og beskrivelse af Havnens modtageordninger

Ved etablering af effektive modtageordninger ønsker Kalundborg Havn at medvirke til, at der kan opnås en positiv miljømæssig effekt ved en forsvarlig håndtering af skibenes drifts- og lastaffald.

Målet er at gøre det smidigt for skibe, som anløber danske havne, at aflevere deres affald her – og derved bidrage til at nedsætte forureningen af havmiljøet.

Den enkelte skibsfører bedes orientere sig om åbningstider samt, hvorvidt en modtagefacilitet er selvbetjent eller betjent og i så fald af hvem.

Endvidere bedes den enkelte skibsfører opdele sit affald i de fraktioner som Kalundborg Havn har valgt at sortere Havnens affald i – se skemaet, bilag 2. Skemaet er bygget op efter opdelingen i MARPOL.

3. Typer og mængder af driftsaffald, og eventuelle lastrester, der modtages

De affaldsmængder, der blev afleveret i Kalundborg Havn i 2004 udgjorde:

- Ca. 161 tons driftsaffald (dagrenovation / kabysaffald)
- 32 tons slop-olie
- 3990 m³ kloakspildevand (blackwater)

Mængderne for driftsaffald er estimeret ud fra en gennemsnitsvægt af de tømte antal containere. Mængderne for slop-olie og kloakspildevand er oplysninger fra modtager.

Kalundborg Havn vil anmode affaldsmodtagere om fremover at sende årlige opgørelser over affaldsmængder, ligesom Havnen vil arbejde aktivt for, at skibene vænnes til at udfylde og indsende anmeldeformular (bilag 4) inden ankomst.

4. Oplysninger om modtagefaciliteternes placering

Kalundborg Havn benytter sig af mobile ordninger, færgerne undtaget.

Der er på havnearealerne opstillet en række affaldscontainere til skibenes driftsaffald / kabysaffald – og ved fiskerihavnen og lystbådeplads beholdere til olieaffald mv. De fast placerede modtage-faciliteter er indtegnet på bilag 1, oversigtskort over havnen.

5. Beskrivelse af afgiftsordningen

Afgift for aflevering af driftsaffald er omfattet af "No-Special-Fee" -princippet (NSF), hvilket betyder, at alle udgifter til affaldsbortskaffelse samt udgifter til etablering og drift af modtageordningerne er inkluderet i den normale havneafgift.

Der opkræves dog særskilt betaling, hvis et eller flere af følgende punkter er opfyldt:

- Hvis den mængde affald fra skibet, der ønskes afleveret, er større end den mængde affald, som skibet ved normal drift – under hensyn til skibets art og størrelse – ville frembringe siden sidste havneanløb
- Hvis et skib ønsker at aflevere affald uden for Havnens normale arbejdstid
- Hvis skibet ikke betaler havneafgift

- Hvis skibet ikke mindst 24 timer før anløb af Havnen indsender varsling / anmeldelse af det affald, der ønskes afleveret. Dette bortfalder dog såfremt skibet kan dokumentere, at 24 timers varsel ikke har været muligt.

For alt lastaffald (lastrester) opkræves særskilt betaling.

Afgift for aflevering af øvrigt affald fremgår af bilag 2, hvor eventuel afgift er angivet for hver af de væsentligste affaldstyper efter opdeling i MARPOL.

Havnens udgifter til håndtering af affald fremgår af Havnens årsregnskab.

6. Varslingskrivelse

Skibsføreren på et skib, som planlægger at anløbe Havnen, skal som udgangspunkt mindst 24 timer inden Kalundborg Havn anløbes indsende en varslingskrivelse. Skrivelsen kan fremsendes af skibets lokale agent. Varslingskravet gælder alle skibe undtagen færger, bugsér- og lods både samt fiskerskibe og lystfartøjer.

Varslingsformular er vedlagt som bilag 4. Varslingsformular kan også rekvireres på Havnekontoret, eller findes på Havnens eller Miljøstyrelsens hjemmeside (www.portofkalundborg.dk eller www.mst.dk).

Varslingsformular skal indgives / sendes pr. fax +(45) 59 53 40 03, eller pr. e-mail: info@portofkalundborg.dk

7. Vurderinger af behovet for ændringer i Havnens modtagefaciliteter og kapacitet

Kalundborg Havn foretager løbende vurdering af de eksisterende faciliteter til modtagelse af de forskellige former for affald og indretter løbende kapaciteten efter forholdene, således at der altid er tilstrækkelig kapacitet. Eventuelle indberetninger om utilstrækkelig kapacitet fra Havnens brugere behandles løbende med henblik på at sikre tilstrækkelig kapacitet.

Kloakspildevand

Kalundborg Havn benytter sig af mobilt anlæg i form af tilkaldt slamsuger fra byens rensningsanlæg – undtagen for færgenhavnene, hvor der er rørledning med forbindelse til den offentlige kloak.

Fiskerskibe og lystfartøjer kan aflevere eventuelt spildevand fra kemiske toiletter på havnens toiletter.

Lystfartøjer kan i øvrigt henvises til nærliggende lystbådehavn med stationært anlæg for tømning af holdingtanke og kemiske toiletter.

Slop-olie og anden form for spildolie

Kalundborg Havn benytter sig af mobilt anlæg i form af tankbil fra Dansk Olie Genbrug A/S i Kalundborg (DOG). Fiskerskibe og lystfartøjer kan aflevere eventuelt spildolie i opstillede olietromler under halvtag ved fiskerihavnen. Der er i forbindelse med vinterplads for lystfartøjer opstillet 3 ”sæt” lukkede containere med tromler til hhv. spildolie, malingsrester / kemikalier og restaffald.

Driftsaffald (dagrenovation / kabysaffald)

Færgenhavnene har egne containere til aflevering af driftsaffald. Lods båd, fiskeri- og lystfartøjer kan benytte de på havnen opstillede containere, herunder også kommunens flaskecontainere ved fiskerihavnen. Øvrige skibe kan via Havnekontoret rekvirere særskilte containere for aflevering af driftsaffald.

Driftsaffald fra de anløbne fragtskibe afleveres usorteret i containeren, som efterfølgende bliver kørt til forbrænding. Eventuelle akkumulatorer, jern og kemikalier stilles på kajen ved siden af containeren.

Ajourføring

Hvert tredje år foretages en grundig gennemgang af den samlede affaldsplan med henblik på at foretage nødvendig revision.

8. Konsultation med Havnens brugere

Kalundborg Havn indkalder årligt en række af Havnens regelmæssige brugere til diskussion af modtageordningens virke.

9. Indberetning ved utilstrækkelig kapacitet

Indberetning af utilstrækkelig kapacitet i Havnens affaldsordning kan ske ved henvendelse til Kalundborg Havn – se bilag 5, klageformular. Klagen stiles til Kalundborg Havn, som fremsender kopi til Miljøstyrelsen.

10. Ikrafttræden

Disse regler træder i kræft 15.11.05 og erstatter tidligere udsendte bestemmelser.

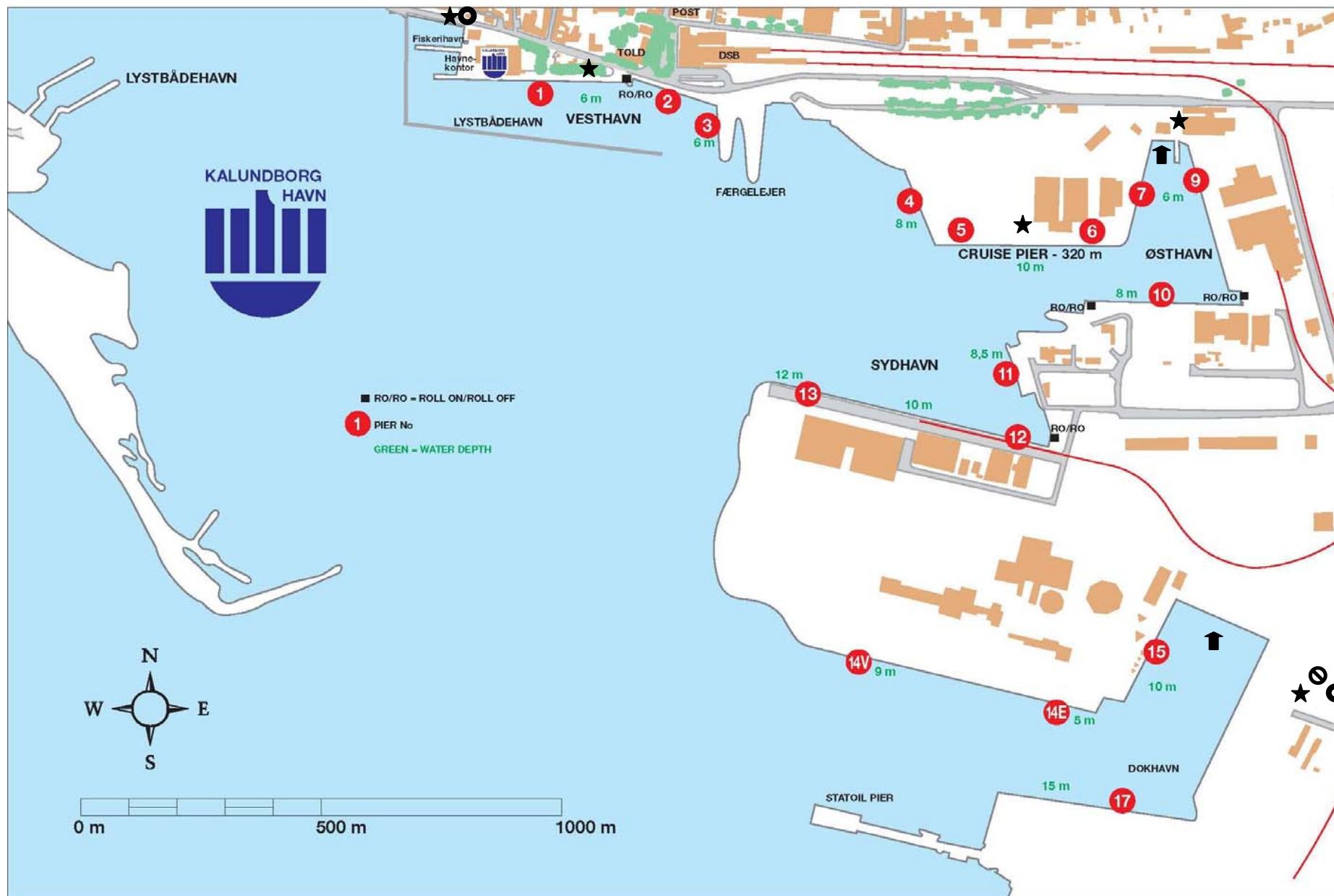
Dato 01.10.2005

Underskrift

Steen Drejø Hansen
Havnebestyrelsesformand

/

Bent Rasmussen
Havnechef



↑ Bedding / ophalersted

⊘ Interplads for lystbåde

★ Containerne til driftsaffald (kabysaffald)

⊘ Troler til spildolie

Bilag 1

Bilag 2. Definition af affaldstyper, indsamling og bortskaffelse

| Affaldstype | Indsamlingsmåde | Bortskaffelsesmåde | Afgift |
|--|---|--|---|
| <p>MARPOL annex 1</p> <p>Olie- og kemikalieaffald</p> <p>Med hensyn til olieaffald er der tale om alle typer af affald stammende fra transport af olie, så som brændstof, maskinslop, tankskyllevand og beskidt ballastvand.</p> | <p>Henvendelse rettes til havnen med varsel på mindst 24 timer før afhentning.</p> <p>Bestilling foretages ved at indsende varslingsmeddelelse på fax nr. +(45) 59 53 40 03 eller via e-mail: "info@portofkalundborg.dk"</p> <p>Maskinslop, tankskyllevand og beskidt ballastvand indsamles med tankvogn / slamsuger og afleveres til godkendt modtager.</p> <p>Ved mindre mængder (< 1 cbm) leves / afhentes tromler, som skibet selv fylder.</p> | <p>Den tilkaldte tankvogn / slamsuger er ansvarlig for bortskaffelsen.</p> <p>Maskinslop og øvrig spildolie / olieholdigt vand afleveres til Dansk Oliegenbrug (DOG) i Kalundborg til genopbejdning.</p> | <p>Maskinslop og olieaffald fra driften afhentes vederlagsfrit i mængder, der svarer til skibets art, størrelse og normale fart fra sidste havn.</p> <p>Maskinslop mv. skal kunne pumpes i land med skibets egne pumper med min. 2 m³/time. Såfremt dette ikke overholdes påregnes ekstra gebyr pr. time.</p> <p>I andre tilfælde eller hvis der afleveres udenfor normal arbejdstid betales efter gældende takst.</p> |

| Affaldstype | Indsamlingsmåde | Bortskaffelsesmåde | Afgift |
|---|---|---|--|
| <p>MARPOL annex II og III</p> <p>Lastaffald</p> <p>Rester og blandinger af flydende stoffer, der transporteres i bulk.</p> <p>Skadelige stoffer transporteret i pakket form.</p> | <p>Dette affald falder ind under gruppen specialaffald og modtages ikke af Kalundborg Havn.</p> <p>Affald af denne karakter skal afleveres til lastmodtager eller afskiber i henhold til aftale med pågældende skibs agent og afskiber / modtager.</p> <p>Affaldet skal være emballeret og deklareret i henhold til gældende forskrifter.</p> <p>Der skal ske kildesortering.</p> | <p>Godkendte aftagere.</p> | <p>Omkostningerne vil være et anliggende mellem skibet eller dets agent, der afregner direkte med transportør / modtager.</p> <p>Alternativt kan havnen medvirke ved etablering og organisering og opkræve faktiske omkostninger tillagt et administrationsgebyr.</p> |
| <p>MARPOL annex IV</p> <p>Kloakspildevand.</p> <p>Der er tale om afløbsstoffer eller andet affald fra enhver form for toiletter, vaskekummer, badekar, afløb anbragt i hospitalsrum, samt fra steder, hvor der findes levende dyr eller andet spildevand, der er blandet op med et af førnævnte stoffer. (Grey water and black water).</p> | <p>Henvendelse rettes til havnen med varsel mindst på 24 timer før afhentning.</p> <p>Bestilling foretages ved at indsende varslingsmeddelelse på fax nr. +(45) 59 53 40 03 eller via e-mail: "info@portofkalundborg.dk"</p> <p>Kloakspildevand afhentes af tankbil / slamsuger.</p> <p>Ved færgehavnene er der koblingsforbindelser til det kommunale kloaksystem.</p> | <p>Ved afhentning med tankbil / slamsuger afleveres til kommunens rensningsanlæg.</p> | <p>Kloakspildevand afhentes af tankvogn / slamsuger vederlagsfrit i mængder, der svarer til skibets art, størrelse og normale fart fra sidste havn.</p> <p>I andre tilfælde eller hvis der afleveres udenfor normal arbejdstid betales efter gældende takst.</p> <p>Kloakspildevand skal kunne pumpes i land med skibets egne pumper med min. 2 m³/time.</p> <p>Såfremt dette ikke overholdes påregnes ekstra gebyr pr. time.</p> <p>For passagerskibe (færger) og krydstogtskibe gælder særlige aftaler.</p> |

| Affaldstype | Indsamlingsmåde | Bortskaffelsesmåde | Afgift |
|--|--|---|---|
| <p align="center">MARPOL annex V</p> <p align="center">Almindeligt driftsaffald</p> <p>Der er tale om dagrenovationslignende affald, fremkommet som en naturlig del af skibets drift.</p> <p>Rester af kemikalieaffald og farlige stoffer må ikke kastes i affaldscontainerne.</p> | <p>Containere til almindeligt driftsaffald er placeret flere steder på havneområdet og er tilgængelige hele døgnet, jf. kort over havnen bilag 1 med afmærket placering.</p> <p>Containerne afhentes / tømmes med faste intervaller indenfor havnens normale arbejdstid.</p> <p>Udover containere med fast placering kan der rekvireres ekstra containere. Disse skal dog altid bestilles særskilt, hvortil der kræves et bindende varsel på mindst 24 timer.</p> <p>Bestilling foretages ved at indsende varslingsmeddelelse på fax nr. +(45) 59 53 40 03 eller via e-mail: "info@portofkalundborg.dk"</p> <p>Metal og skrot lægges på kajen til senere afhentning af havnens personale.</p> <p>Kemikalieaffald skal være forsvarligt emballeret og tydeligt mærket med indhold.</p> | <p>Indholdet af disse containere går direkte til forbrænding i henhold til gældende regler.</p> <p>Kemikalieaffald afleveres til Kommunekemi gennem kommunens modtagestation.</p> | <p>Benyttelse af opstillede / rekvirerede containere på havneområdet er omfattet af no-special fee, hvis der er tale om mængder, der svarer til skibets størrelse og normale fart fra sidste havn.</p> <p>I andre tilfælde eller hvis der bestilles container udenfor normal arbejdstid betales efter gældende takst.</p> <p>For passagerskibe (færger) og krydstogtskibe gælder særlige aftaler.</p> |

Bilag 3

Liste over havnens affaldstransportører / -modtagere

Kalundborg Havn anvender kun godkendte affaldsbehandlere som underleverandører.

| | |
|-------------------------------|---|
| Kloakspildevand | Kalundborg Rensningsanlæg, Tlf: 59 53 40 45 |
| Maskinslop og øvrig spildolie | Dansk Olie Genbrug A/S, Juelsmindevej 18, 4400 Kalundborg. Tlf: 59 56 56 44 |
| Driftsaffald (kabysaffald) | HCS Renovation, Glostrup. Tlf: 43 42 41 00 - samt lokale renovatører / vognmænd ved behov for ekstra containere. |
| Jern & metal | Vestsjællands Jernhandel, Jorløsevej 33, 4470 Svebølle. Tlf.: 59 29 36 81 |
| Kemikalieaffald | Modtag Vest, Stationspladsen 6, 4180 Sorø. Tlf.: 57 82 09 11 |

Kalundborg Port

Notification for ship-generated Waste and Cargo residues.

Information to be notified before entering into Port of Kalundborg

(Port of destination in Article 6 of Directive)

| | | | |
|---|-------|----------------------|-------|
| Ships name: | | CS: | |
| Flag State: | | IMO no: | |
| ETA Kalundborg Port: | | ETD Kalundborg Port: | |
| Last Port of call: | | Next Port of call: | |
| Last Port when ship-generated waste was delivered | Port: | | Date: |

| | | | | |
|--------------------|-----|------|------|--|
| Are you delivering | all | some | none | of your Waste into port reception facilities (x) |
|--------------------|-----|------|------|--|

Type and amount of Waste and Residues to be delivered / or remaining on board, percentage of maximum storage capacity.

If delivering all Waste, complete column 2, as appropriate.

If delivering some or none Waste, complete all columns.

| 1 | 2 | 3 | 4 | 5 | 6 |
|--|-----------------------|------------------------------------|----------------------------------|---|--|
| Type | Waste to be delivered | Maximum dedicated Storage capacity | Amount of Waste retained onboard | Port at which remaining Waste will be delivered | Estimated amount of Waste to be generated between notification and next port of call |
| 1. Waste Oils | | | | | |
| Sludge | | | | | |
| Bilge Oil | | | | | |
| Others (specify) | | | | | |
| 2. Garbage | | | | | |
| Food Waste | | | | | |
| Plastic | | | | | |
| Others (specify) | | | | | |
| 3. Cargo associated waste (specify) | | | | | |
| 4: Cargo residues (specify) | | | | | |

Notes

- This information may be used for Port State Control and other inspections purposes.
- This form is to be completed unless the ship is covered by an exemption with articles 9 of directive.

I confirm that:

The above details are accurate and correct and

There is sufficient dedicated onboard capacity to store all Waste generated between notification and the next port, which will be delivered.

| | | | | | |
|-------|--|-------|--|---------------|--|
| Date: | | Time: | | Name / Sign.: | |
|-------|--|-------|--|---------------|--|

Kalundborg Havn

Klage over utilstrækkelig modtagefacilitet i havnens affaldsordning

Bilag 5

Kalundborg Havn
Baltic Plads
Postboks 54
4400 Kalundborg

Klage vedr. utilstrækkelige modtagefaciliteter til affald:

Forslag til forbedringer:

Evt. bemærkninger:

Med venlig hilsen

Kalundborg Havn indsender en kopi af klagen til Miljøstyrelsen

Kranregulativ for Kalundborg Havn

Om de til rådighed værende kraner henvises til vedhæftede fortegnelse.

For udlejning af kranerne gælder følgende nærmere vilkår:

1

Kranernes brug.

Stk. 1.1

Kalundborg Havn stiller kranerne til lejernes disposition med fører.

Det påhviler lejeren at gøre sig bekendt med de love, bekendtgørelser m.v., der er gældende i forbindelse med leje / brug af kraner herunder bl.a. de af arbejdsministeriet fastsatte regler om brug (anhugning) - opbevaring og mærkning af løftemidler, samt indretning og brug af kraner, og sørge for at disse regler og bestemmelser overholdes.

Stk. 1.2.

Kranen må ikke svinge godset hen over et andet skib end det, den betjener, og kranfø- ren er kun forpligtet til at lade kranen arbejde på sådanne måder, der er forenelige med kranens konstruktion og virkemåde.

Stk. 1.3.

De på spor kørende elektriske kraner må ikke forfares langs kajen, med byrder. Blicher det nødvendigt at forfare en kajkran, skal kranlejeren eller dennes repræsentant sørge for, at kranbane/-spor og kabelrende er fri.

Stk. 1.4.

Kranerne må ikke benyttes til løft af byrder, der overstiger maksimalbelastningen. Maksimalbelastningen er angivet på hver kran.

Stk. 1.5.

Når to kraner skal arbejde sammenkoblet, skal sammenkoblingen bestilles særskilt, og havnens repræsentant være tilstede under arbejdet.

Ved komplicerede samløft skal kranlejeren udarbejde skitse, der angiver byrdens tyngdepunkt og anhugningsgrejets placering på byrden, samt belastningen på hver enkelt krog.

Kalundborg Havn vil være behjælpelig med, at finde løsningsmodel.

Kranerne er kun beregnet til lodret løft og må ikke benyttes, hvor de udsættes for skråt træk, ej heller benyttes til frigørelse af stropper og kæder, når gods ligger på disse, med mindre det drejer sig om rør, monierjern eller andet rundt jern eller om ubundet flad- og faconjern, hvis dimension er under 8 cm, alt under forudsætning af, at godsets vægt ikke overstiger 3/5 af kranens tilladelige belastning.

Stk. 1.6.

De af kranerne, der er forsynet med gribeskovl (grab), må ikke uden Kalundborg Havns samtykke benyttes til andet materiale end det, hvortil de er beregnede. Endvidere kan Havnen afgøre til hvilke opgaver, der skal anvendes lossetragt.

Stk. 1.7.

Ved losning af varer med gribeskovl fra mindre skibe, skal lejeren sørge for, at der ved lugen er anbragt en mand til at styre gribeskovlen.

2.

Bestilling.

Stk. 2.0

Kalundborg Havn vil under alle forhold, såfremt losse- & lastearbejdet ligger indenfor det normale arbejdsområde for havnekranerne, tilstræbe at fornøden kranassistance er til rådighed.

Stk. 2.1

Kranerne bestilles/afbestilles hos Kalundborg Havn 59 53 40 00. Såfremt starttid er inden middag skal bestilling afgives i god tid, dog senest den foregående normale arbejdsdag inden 13.30 – fredag dog kl. 13.00

Stk. 2.2

Såfremt der ønskes overarbejde, skal bestilling, af hensyn til overenskomstmæssig korrekt varsel af kranføreren, afgives dagen før inden for havnens normale arbejdstid.

Stk. 2.3

Ved overarbejde lørdag/søn- og helligdage, skal bestilling afgives så tidligt som muligt, dog senest den foregående normale arbejdsdag inden kl. 12.00.

Stk. 2.4

Hvis bestillingsfristerne ikke overholdes, kan kranarbejde kun forventes med 2 timers varsel. Hvis kranen skal flyttes til andet kajområde kræves længere varsel.

3

Ansvar.

Stk. 3.1

Kalundborg Havns virksomhed ved udlejning af kraner består alene i at stille kranerne med fører til disposition og lejeren har således den fulde tilsyns- og instruktionsforpligtigelse.

Stk. 3.2

Kalundborg Havn påtager sig intet ansvar for forstyrrelser i driften af kranerne.

Stk. 3.3

Kalundborg Havn påtager sig ikke arbejdet med godsets ophængning i kranerne eller leverer det dertil fornødne anhugningsgrej.

Stk. 3.4

Lejeren eller dennes repræsentant dirigerer selv kranens arbejde ved at advisere kranføreren om, hvilke bevægelser kranen skal foretage, og i øvrigt informere denne om den planlagte arbejdsudførelse. Informationen skal være på dansk. Lejeren har således tillige ansvaret for en hensigtsmæssig koordinering mellem kran, skib og andre involverede i laste- og losseoperationer m.v.

Stk. 3.5

Kranlejeren har det fulde ansvar for, at arbejdet i enhver henseende tilrettelægges fuldt forsvarligt og for at arbejdet udføres på en sådan måde at arbejds- og miljøhensyn tilgodeses bedst muligt, herunder hensyntagen til vejrforhold samt skibenes indretning og opbygning, og om nødvendigt at standse arbejdet.

Stk. 3.6

Kalundborg Havn påtager sig intet ansvar for skader der måtte opstå på personer eller ting i forbindelse med anvendelse af kranen. Således påtager Kalundborg Havn sig ej heller ansvar for skade på skib og dets garnering, ballast- og bundtanke eller lignende uanset om dette skyldes manglende eller utilstrækkelig information om forhindringer.

Stk. 3.7

Kalundborg Havn er alene ansvarlig for skader opstået i forbindelse med anvendelse af Kalundborg Havns kraner, såfremt det af kranlejeren godtgøres, at skaden skyldes fejl eller forsømmelser forårsaget af personalet hos Kalundborg Havn.

Stk. 3.8

Kranlejeren er ansvarlig for alle skader på kran og kranmateriel, der opstår i lejeperioden, herunder for skader forårsaget af manglende eller utilstrækkelig information om forhindringer, også i lastrummet.

4.

Ansvarsbegrænsning

Stk. 4.1

Såfremt Kalundborg Havn findes ansvarlig efter en af de anførte bestemmelser eller i øvrigt pålægges ansvar, eller på anden måde findes ansvarlig, begrænses ansvaret som følger:

Erstatning fastsættes efter værdien af gods af samme art på det tidspunkt, hvor skaden konstateres. Godsets værdi skal fastsættes efter markedsprisen - eller i mangel heraf efter den sædvanlige værdi af gods af samme art og kvalitet.

Erstatning kan dog ikke overstige 666.67 **SDR** for hvert kolli eller anden enhed af godset, eller 2 **SDR** pr. kilo bruttovægt af det gods, som er beskadiget, afhængig af, hvad der giver det højeste beløb.

For så vidt angår containere eller anden lignende transportenhed med indhold, kan erstatningen ikke overstige dkr. 75.000,-

Erstatning for lejerens og/eller tredjemands driftstab, tidstab, avancetab, mistet markedsandel, mistet goodwill, ventetid for lastbiler og havnearbejdere m.v. ydes ikke.

Ved SDR forstås den i Sølovens § 505 omhandlede regneenhed. Den omregnes til dansk mønt efter kursen på den dag, hvor skade konstateres.

5.

Fortrinslejeret.

Stk. 5.1

Kranerne udlejes fortrinsvis til losning eller lastning af skibe og derefter til af- og pålæsning af vogne m.v. Forret til losning eller lastning med kran følger i almindelighed skibene efter tømning. I øvrigt afgør Kalundborg Havn hvem der har forret, og aftaler med lejeren, hvilken af kranerne der skal benyttes.

6.

Overarbejde.

Stk. 6.1.

Når der ligger skib og venter på at komme til kran, er den lejer, som da benytter vedkommende kran, forpligtet til at fremskynde arbejdet så meget som muligt og til at udvide arbejdstiden med mindst 3 overarbejdstimer dagligt eller arbejde i 2-holdsskift.

Hvis denne bestemmelse ikke overholdes, kan Kalundborg Havn ved normal arbejdstids op hør afbryde vedkommendes kranarbejde, og beordre skibet til en anden liggeplads og stille kranen til rådighed for det ventende skib.

Stk. 6.2.

Det skib, der ligger først i tørn, eller dettes ladningsmodtager/afskiber er forpligtet til straks at benytte en kran, når en sådan bliver ledig, uden hensyn til, på hvilket tidspunkt dette sker mellem kl. 7 og kl. 20. Efterkommes denne forpligtelse ikke, stilles kranen til disposition for det næste skib, der vil benytte den straks.

7

Renholdelse

Stk. 7.1

Forurening (spild) i forbindelse med lastning og losning må ikke spredes uden for skibets arbejdsområde på kajen.

Stk. 7.2

Under lastning og losning skal der tages forholdsregler og oprensning af spild på kajer og gader i sådant omfang at gældende miljøkrav overholdes Kalundborg Havns anvisninger skal følges.

Stk. 7.3

Alle berørte arealer rengøres umiddelbart efter at losning eller lastning er afsluttet, senest ved begyndelsen af efterfølgende arbejdsdag, af hensyn til miljøet og andre brugere.

Stk. 7.4

Alt spild skal opsamles og bortskaffes på miljømæssig forsvarlig måde til godkendt losseplads. Spild der skal genanvendes må ikke deponeres på havnearealerne, men skal opsamles og opbevares i containere.

Stk. 7.5

Ansvaret for renholdelsen har den virksomhed, - stevedorevirksomhed, der udfører eller lader udføre losse- og lastearbejde, eller vareejeren, defineret som den, der er betaler af gods- eller kajafgifter eller tilsvarende afgifter til havnen.

Den ansvarlige påtager sig alle udgifter forbundet med rengøringen.

Stk. 7.6

Hvis renholdelsen ikke udføres umiddelbart efter losning eller lastning er afsluttet, vil havnen foranledige rengøringen udført på vegne og regning af det ansvarlige firma.

Stk. 7.7

Kranarbejdet regnes ikke for afsluttet før kranen er sporfri, eller ved mobilkran, at kranen frit kan køre fra området.

Stk.7.8

Såfremt Kalundborg Havn skal udføre renholdelsen, skal dette meddeles samtidig med bestilling af kraner.***

***Der henvises til "Priser og Forretningsbetingelser"
for leje af mandskab maskiner & containere.

8.

Taksterne.

Taksterne for benyttelse af kranerne er anført i Kalundborg Havns "**Priser og Forretningsbetingelser**" for det pågældende kalenderår.

Stk. 8.1.

Kranlejen beregnes fra det tidspunkt, kranen er bestilt og gjort klar. Der regnes med minimum 1 time, derefter pr. påbegyndt ½ time.

Stk. 8.2.

Kranlejen betales til Kalundborg Havn efter fremsendt faktura.

I de tilfælde kranlejen betales kontant udstedes en kvittering på beløbet af Kalundborg Havns repræsentant.

Ikrafttræden.

Nærværende regulativ har gyldighed fra den 01.10.2005.

Sten Drejø Hansen
Havnebestyrelsesformand

/

Bent Rasmussen
Havnechef

KRANER:

Kalundborg Havn har følgende kraner til udlejning:

Kran 1.

En 10 tons 12/25 tons Portalkran, fabrikat "Århus" (1977).

Løftehøjde over skinnerne ved krogdrift 22 meter.

Bæreevne ved 20 m udlæg (13,5 m fra kaj) 12 tons.

Bæreevne ved 13 m udlæg (6,5 m fra kaj) 25 tons.

Kranen kan monteres med 5000 liters gribeskovl.

Kran 2.

En 12 tons 14/25 tons Portalkran, fabrikat "Århus" (1983).

Løftehøjde over skinnerne ved krogdrift 25 meter.

Bæreevne ved 28 m udlæg (21,5 m fra kaj) 14 tons.

Bæreevne ved 18 m udlæg (11,5 m fra kaj) 25 tons.

Kranen kan monteres med 7500 liters gribeskovl.

Kran 3.

En Fantuzzi MHC 130 Mobilkran (2006).

Løftehøjde 34 meter ved udlæg op til 36 meter ved krogdrift.

Bæreevne ved 44 m udlæg (35 m fra kaj) 32 tons.

Bæreevne ved 18 m udlæg (9 m fra kaj) 100 tons.

Kranen kan monteres med 16000 liters gribeskovl.

Kran 4.

En PLM 40 (gittermast) (2001).

Bæreevne ved 5 m udlæg 28 tons

Bæreevne ved 18 m udlæg 6 tons

Bæreevne ved 24 m udlæg, 3,5 tons

Kranen kan monteres med 3,5 m³ gribeskovl

GRIBESKOVLE.

- 1 stk. gribeskovl 5,5 m³ / egenvægt 4,2 tons, lukket (II) Kran 1 & 2
- 1 stk. gribeskovl 5,0 m³ / egenvægt 4,2 tons, lukket (III) Kran 1 & 2
- 1 stk. gribeskovl 7,5 m³ / egenvægt 4,8 tons, lukket (IV) Kran 1 & 2
- 1 stk. gribeskovl 4,5 m³ / egenvægt 4,0 tons, lukket (V) Kran 1 & 2
- 1 stk. gribeskovl 3,5 m³ / egenvægt 2,2 tons, (VI) Kran 4
- 1 stk. gribeskovl 15,5 m³ / egenvægt 10,7 tons, Kran 3
- 1 stk. gribeskovl 6,3 m³ / egenvægt 5,1 tons, Kran 3

ORDENSREGLEMENT
FOR HAVNENS VINTEROPLAGSPLADS I DOKHAVNEN.

1. Reglementets gyldighedsområde.

Ordensreglementet gælder for Kalundborg Havns vinteroplagsplads, slæbested og pælebro for både ved Dokhavnen.

2. Benyttelse af vinteroplagspladsen.

Vinteroplagspladsen kan benyttes af alle både, som har betalt for en liggeplads i Kalundborg Havn eller ved pontonbroerne ved Gisseløre. Derudover kan pladsen benyttes af andre både efter aftale med Kalundborg Havn.

Alle både betaler en fastsat afgift for benyttelse af pladsen, der fremgår af Kalundborg Havns forretningsbetingelsers nyeste udgave.

Kalundborg Havn er berettiget til, efter forudgående underretning af ejeren, at flytte opstillede både, hvis dette er nødvendigt af hensyn til pladsens anvendelse eller andre forhold. Kalundborg Havn afgør, hvornår det er muligt at søsætte eller optage en båd, og hvor på pladsen en båd skal stilles.

Kalundborg Havn kan ved skriftlig henvendelse til ejeren forlange fjernelse af faldefærdige både, vrage og lignende, der er placeret på vinterpladsen.

Optagning og søsætning af både, som benytter vinteroplagspladsen, kan foretages med Kalundborg Havns kran (Trawelift) indenfor de vægtgrænser, dennes kapacitet sætter. Såfremt båden på grund af sin vægt eller andre forhold efter kranførerens skøn ikke forsvarligt kan løftes eller transporteres til henstillingsarealet af kranen, påhviler det ejeren at sørge for fornøden assistance.

Det påhviler den enkelte bådejer selv at fremskaffe fornødent materiale til opklodsning og afstivning af båden. Ansvar for korrekt placering af stropper og placering af afstøtning og kølklodser påhviler ejeren. I øvrigt henvises til kranregulativet.

Assistancen fra Havnens kraner kan normalt kun påregnes indenfor sædvanlig arbejdstid.

Søsætning kan først foretages, når forholdene på området gør det muligt at nå den pågældende båd med disponibelt kranmateriel.

Det påhviler ejeren af båden at stille nødvendigt mandskab til rådighed til assistance for kranføreren. Såfremt denne skønner, at det fremmødte mandskab ikke er tilstrækkeligt, eller ved andre mangler og forhold, kan han afvise at optage eller søsætte båden.

3. Benyttelse af pavillon og materiel m.v.

Pavillonen kan benyttes af alle bådejerne og disses hjælpere. De i bygningen forefindende skabe må ikke aflåses. Pavillonen aflåses af den sidste person, der forlader bygningen.

Nogle til pavillon udleveres af Kalundborg Havn mod depositum

Der skal udvises rimelig sparsomhed ved brug af el og vand fra pladsens installationer. El-varmeovne må ikke anvendes i de opstillede både. Når der ikke arbejdes på båden må elkabler kun være tilsluttet ledningsnettet, efter Kalundborg Havns godkendelse.

4. Benyttelse af slæbested.

Slæbestedet for trailerbåde kan frit benyttes.

5. Ordensbestemmelser.

Bådejerne skal tage fornødent hensyn til anden trafik i området.

Parkering af trailere og biler må kun forekomme på arealet umiddelbart nord for slæbestedet.

Kørsel på pladsen skal foregå langsomt og under hensyn til det i området foregående arbejde. Parkering på vejene til gene for kranens uhindrede kørsel må ikke forekomme.

Ved søsætning af bådene skal stativer, opklodsninger og lignende anbringes efter Havnens anvisning.

Affald og spildolie skal medtages eller anbringes i de dertil opstillede beholdere.

Søsatte både – eller både til optagning – må ikke anløbe andre steder i Dokhavnen eller sejlløbet til denne, end pælebroerne.

Søsatte både – eller både til optagning – må kun henligge ved pælebroerne efter aftale med Kalundborg Havn.

Nærværende regulativ træder i kraft 01.10.2005

Sten Drejød Hansen
Havnebestyrelsesformand

/ Bent Rasmussen
Havnechef